

ฉบับที่ 7

ปีที่ 16  
เดือนสิงหาคม  
2563

# ฟ้าสวย·น้ำใส



ข่าวสารที่กระตุ้นให้ทุกคน  
ช่วยกันอนุรักษ์ทรัพยากร  
ธรรมชาติและสิ่งแวดล้อม

วารสารข่าวกรมส่งเสริมคุณภาพสิ่งแวดล้อม

“  
ปลูกต้นไม้  
คืนลมหายใจ  
ให้ธรรมชาติ  
”





## ปลูกป่า (ต้นไม้) ช่วยดูแลโลก

การปลูกต้นไม้หรือคิดจะปลูกป่าไม่จำเป็นต้องมีที่ดินนับร้อยไร่ เพราะการปลูกต้นไม้แค่ 1 ต้นก็มีประโยชน์เช่นกัน

แต่ต้องพิจารณาว่าเป็นดินประเภทใดเหมาะสำหรับการปลูกต้นไม้หรือไม่ อยู่ใกล้ไกลแหล่งน้ำมากน้อยแค่ไหน หากสภาพดินไม่เอื้ออำนวยจำเป็นต้องพรวนดินก่อนทั้งแปลง และต้องปลูกช่วงหน้าฝนจะมีโอกาสรอดสูงกว่า

จากนั้นเลือกพันธุ์ไม้ที่จะนำมาปลูกว่าเป็นไม้โตเร็ว โตปานกลางหรือไม้โตช้า จะเว้นระยะห่างการปลูกแต่ละประเภทเท่าไร

การดูแลต้นไม้มีค่าไม่ต้องกังวลเรื่องการกำจัดศัตรูพืชมากนัก เพียงแค่ป้องกันไฟซึ่งอาจลุกลามมาจากการเผาในพื้นที่ หรือหากมีรั้วรอบขอบชิดจะช่วยป้องกันสัตว์เลื้อยเข้ามาทำลายอีกทาง

การปลูกต้นไม้ไม่ว่าที่ต้นหรือปลูกแปลงใหญ่สามารถช่วยดูแลโลกได้ ช่วยทั้งการกักเก็บคาร์บอนและช่วยลดอุณหภูมิของโลก ขึ้นอยู่กับชนิดของต้นไม้ นั่น ๆ

กองบรรณาธิการ  
ฟ้าสวยน้ำใส

### จัดทำโดย

กรมส่งเสริมคุณภาพสิ่งแวดล้อม  
49 ถนนพระราม 6 ซอย 30 พญาไท  
กรุงเทพมหานคร 10400

โทรศัพท์ 0 2298 5630  
www.deqp.go.th  
www.facebook.com/deqpth

กระดาษรีไซเคิล 100%  
ใช้หมึกพิมพ์จากหมึกถั่วเหลือง  
ที่เป็นมิตรกับสิ่งแวดล้อม



## สารบัญ

- 3 • เกาะกระแสกรีน**  
ปลูกป่าช่วยดูแลโลก  
มีเงินใช้หลังเกษียณ
- 4 • พลังขับเคลื่อน**  
ปลูกต้นไม้ทั่วประเทศ 2.68 ล้านไร่  
แสดงความจงรักภักดีรัชกาลที่ 10  
สร้างชุมชนอยู่กับป่าอย่างยั่งยืน
- 6 • วิถีคนเขียว**  
'ไฟโรจน์ กระจ่างโพธิ์' ใช้ภูมิปัญญา  
สร้างฝายมีชีวิตฟื้นฟูระบบนิเวศธรรมชาติ
- 7 • เก่าทัน**  
'ผึ้ง' ตัวเล็ก  
แต่ใจใหญ่
- 8 • เบิกโลก**  
ปลาในโลกละเหยาะไม่รอด  
หากโลกร้อนขึ้น 5 องศา  
  
ปลูกป่าในเมืองช่วยลดโลกร้อน
- 10 • สุขพอเพียง**  
สุโขทัยเทอร์เซอร์ รีสอร์ท แอนด์ สปา  
เติมความสุขจากบริการด้วยหัวใจสีเขียว
- 11 • กรีนไมล์' ตุน**
- 12 • พลัสใบ**  
'ปะนาเระ' เครื่องช่วยประมงพื้นบ้าน  
พิทักษ์ท้องทะเล
- 13 • ร่วมไม้ร่วมมือ**  
แลกเปลี่ยนการจัดการทรัพยากรธรรมชาติ  
พื้นที่ลุ่มน้ำภาคกลาง
- 15 • บนความเคลื่อนไหว**  
Apple ตั้งเป้า  
ปล่อยคาร์บอนเป็นศูนย์ในปี 2573

# ปลูกป่าช่วยดูแลโลก มีเงินใช้หลังเกษียณ



การปลูกป่าจึงเป็นการ**สร้างระบบนิเวศ**สำหรับการดักจับคาร์บอนไดออกไซด์หรือ**การกักเก็บคาร์บอน** ซึ่งเป็นกระบวนการที่มีประสิทธิภาพสูงสุดในการ**ลดก๊าซคาร์บอนไดออกไซด์**

**แ**รงบันตาลใจในการปลูกป่าน่าจะมาจาก 2 เหตุผลหลัก ๆ คือ ปลูกเพื่อเอาไว้กินหลังเกษียณ อีกเหตุผลปลูกเพื่อช่วยดูแลโลก เพราะต้นไม้ช่วยกักเก็บคาร์บอนไดออกไซด์และช่วยลดโลกร้อน ใครมีที่ดินมากก็อาจจะปลูกต้นไม้ได้มาก ใครมีน้อยก็ปลูกเท่าที่มี ขอแค่เริ่มต้นปลูกตั้งแต่วินาทีนี้ ต้นไม้ที่ควรปลูก เช่น ไม้สัก, พะยูง, มะค่าโมง, แดง, มะฮอกกานี, ยางนา, ยมหอม, ตะกู, ชิงชัน, มะริด, กันเกรา, ตะเคียน, ประดู่,

เคี่ยม, หลุมพอ, ตะแบก, กฤษณา, มะขามป้อมป่า, มะหาด, พะยอม, จำปาป่า, กระจินเทพา ฯลฯ

พันธุ์ไม้เหล่านี้มีทั้งไม้โตช้า โตปานกลาง และไม้โตเร็ว ไม้โตเร็วจะเป็นไม้เนื้ออ่อน เช่น มะฮอกกานี ตะกู กระจินเทพา ฯลฯ ที่เหลือจะโตปานกลางและโตช้า

อากาศ บุตรจันทา นักภูมิทัศน์ ซึ่งเป็นเกษตรกรและรับจ้างปลูกต้นไม้ปีละครั้ง บอกว่า เขาใช้วิธีการปลูกตามหลักธรรมชาติ นั่นก็คือ ถ้าต้องการป่าจะปลูกถี่เมตรคูณเมตรไร่ละ 1,600 ต้น มีพันธุ์ไม้อย่างน้อย 10 ชนิด ถ้าต้องการไม้พุ่มก็จะปลูกให้ห่างกันมากขึ้น

ขณะที่ตัวอย่างการปลูกป่าของ ดร.เกริก มีมุงกิจ เจ้าของสวนป่าขนาดใหญ่ที่ประมาณ 50 ไร่ ที่อำเภอเขาฉกรรจ์ จังหวัดสระแก้ว จะแบ่งที่ดินส่วนหนึ่งสำหรับทำกิน เช่น ปลูกข้าว ผักสวนครัว โดยยึดหลักว่าต้องไม่มียาง่ายหรือลดรายจ่ายให้ได้มากที่สุด

“เมื่อต้นไม้ค่อย ๆ โต ก็ตัดกิ่งก้านมาทำฟืน เค้าถ่านขาย ไปไม่นำมาทำดินหรือปุ๋ยอินทรีย์บรรจุใส่ถุงขาย ปัจจุบันมีไม้มากกว่า

470 ชนิด ผ่านไปแค่ 8 ปี มีคนมาขอซื้อต้นไม้ผมยสวน 20 ล้านบาท”

ณ วินาทีนี้พื้นที่สวนป่าแห่งนี้กลายเป็นศูนย์การฝึกปฏิบัติงานวนเกษตรเขาฉกรรจ์ จังหวัดสระแก้ว ซึ่งปัจจุบันมีการตัดไม้บางชนิดเพื่อแปรรูปขาย รวมทั้งรับสร้างบ้านน็อคดาวน์ทั่วประเทศอีกด้วย

การปลูกป่าต้องมีกิน พ่อเลี่ยม บุตรจันทา ประชาญแห่งบ้านนาฮีสาน ตำบลท่ากระดาน อำเภอสนมชัยเขต จังหวัดฉะเชิงเทรา บอกว่า จะต้องแบ่งพื้นที่ปลูกพืชผักกินได้ครบ 3 มือเพื่อลดรายจ่าย ยกเว้นอาหารประเภทเนื้อสัตว์ที่อาจต้องซื้อกินบ้างในบางครั้ง

เมื่อปลูกป่าไประยะหนึ่งจะมีพืชสมุนไพรตามมาเอง หรือสามารถนำมาปลูกเสริมเข้าไป พืชเหล่านี้สามารถนำมาผลิตสบู่ ยาสีฟัน น้ำยาล้างจาน ผงซักฟอก ยาสมุนไพรบางชนิด ซึ่งนอกจากนำมาใช้เองแล้วยังขายสร้างรายได้อีกด้วย

ทุกวันนี้ “สวนออนซอน” ของพ่อเลี่ยมอายุมากกว่า 15 ปี ประกอบด้วย ต้นไม้ 5 พันธุ์หลัก นั่นก็คือ มะค่าโมง คือพลังชีวิต ยางนาที่มีน้ำยางให้พลังงาน ตะเคียนทอง มีเรื่องความเชื่อ จึงเรียกว่าพลังแห่งความศรัทธา มะฮอกกานี นำไม้ไปทำเครื่องดนตรี คือพลังแห่งดนตรี และพะยูง คือการพวยงให้ชีวิตอยู่ได้ ถ้านับรวมกันมีพันธุ์ไม้อื่นด้วยรวมแล้วกว่า 500 ชนิด

ชีวิตหลังเกษียณ (แล้วแต่ว่าจะเกษียณเมื่อใด) ของพ่อเลี่ยมจึงมีทรัพย์สินเป็นต้นไม้ ถ้าสวนออนซอน 13 ไร่ ของพ่อเลี่ยมมีต้นไม้ 5,000 ต้น ขายต้นละ 1 หมื่นบาท จะมีเงินใช้ 50 ล้านบาท ถึงแม้ได้ใช้เองก็ตกทอดถึงลูกหลาน อาชีพปลูกต้นไม้จึงมีความมั่นคงและยั่งยืน (1)

ขณะเดียวกันประโยชน์การปลูกต้นไม้ที่สำคัญไม่แพ้เรื่องรายได้คือการช่วยดูแลโลก นั่นเพราะก๊าซคาร์บอนไดออกไซด์ที่ถูกปลดปล่อยสู่บรรยากาศก่อให้เกิดภาวะเรือนกระจก ส่งผลให้อุณหภูมิโลกสูงขึ้น จนเป็นปัญหาโลกร้อน

การปลูกป่าจึงเป็นการสร้างระบบนิเวศสำหรับการดักจับคาร์บอนไดออกไซด์หรือการกักเก็บคาร์บอน ซึ่งเป็นกระบวนการที่มีประสิทธิภาพสูงสุดในการลดก๊าซคาร์บอนไดออกไซด์ และสามารถช่วยลดปัญหาโลกร้อนที่ยั่งยืน (2) ●

ที่มา :  
1) สัมภาษณ์ อากาศ บุตรจันทา และ ดร.เกริก มีมุงกิจ  
2) <http://www.fca16.com/uploaded/technical/files/hh1.pdf>







# ปลูกต้นไม้ทั่วประเทศ 2.68 ล้านไร่ แสดงความจงรักภักดีรัชกาลที่ 10 สร้างชุมชนอยู่กับป่าอย่างยั่งยืน



โครงการนี้มีเป้าหมายปลูกป่าไม่ต่ำกว่า 2.68 ล้านไร่ ใน 76 จังหวัด และกรุงเทพมหานคร ภายในปี 2563 - 2570 เพื่อเฉลิมพระเกียรติพระบาทสมเด็จพระเจ้าอยู่หัว เนื่องในมหามงคลเฉลิมพระชนมพรรษา 28 กรกฎาคม 2563 และเพื่อสร้างความมั่นคงทางทรัพยากรธรรมชาติ สังคม และเศรษฐกิจ สู่การพัฒนาที่ยั่งยืน อีกทั้งเป็นการพัฒนาคุณภาพชีวิตชุมชนที่อยู่อาศัยและทำกินในพื้นที่ป่าและพื้นที่รอบเขตป่าให้สามารถอยู่ร่วมกับป่าได้อย่างยั่งยืน

คณบดีผู้อำนวยการใหญ่จิตอาสาพระราชทาน กระทรวงทรัพยากรธรรมชาติและสิ่งแวดล้อม กระทรวงมหาดไทย กระทรวงการกลาโหม ร่วมกับหน่วยงานภาครัฐ ภาคเอกชน จัดทำ “โครงการปลูกป่า และป้องกันไฟป่า” ครอบคลุมถึงป่าต้นน้ำ ป่าชายเลน ป่าพรุ และที่ดินของรัฐประเภทอื่น ๆ และการฝึกอบรม “จิตอาสา” เพื่อร่วมแสดงความจงรักภักดีและสำนึกในพระมหากรุณาธิคุณของพระบาทสมเด็จพระเจ้าอยู่หัว ที่ได้ทรงปฏิบัติพระราชกรณียกิจนานัปการเพื่อประโยชน์สุขแก่ประชาชน

โครงการนี้มีเป้าหมายปลูกป่าไม่ต่ำกว่า 2.68 ล้านไร่ ใน 76 จังหวัด และกรุงเทพมหานคร ภายในปี 2563 - 2570 เพื่อเฉลิมพระเกียรติพระบาทสมเด็จพระเจ้าอยู่หัว เนื่องในมหามงคลเฉลิมพระชนมพรรษา 28 กรกฎาคม 2563 และเพื่อสร้างความมั่นคงทางทรัพยากรธรรมชาติ สังคม และเศรษฐกิจ สู่การพัฒนาที่ยั่งยืน อีกทั้งเป็นการพัฒนาคุณภาพชีวิตชุมชนที่อยู่อาศัยและทำกินในพื้นที่ป่าและพื้นที่รอบเขตป่าให้สามารถอยู่ร่วมกับป่าได้อย่างยั่งยืน

ทั้งนี้ ปัจจุบันพื้นที่ลุ่มน้ำของประเทศไทย มีจำนวน 22 ลุ่มน้ำ ครอบคลุมพื้นที่กว่า 320 ล้านไร่ แบ่งเป็นพื้นที่ที่มีสภาพป่ากว่า 101 ล้านไร่ และไม่มีสภาพป่ากว่า 218 ล้านไร่

ขณะที่ยุทธศาสตร์ชาติกำหนดให้ประเทศไทยมีพื้นที่สีเขียวร้อยละ 55 ต่อพื้นที่ประเทศ แบ่งเป็นพื้นที่ป่าสมบูรณ์ร้อยละ 35 (คิดเป็นพื้นที่ 112.35 ล้านไร่) พื้นที่ป่าเศรษฐกิจเพื่อการใช้ประโยชน์ร้อยละ 15 (คิดเป็นพื้นที่ 48.15 ล้านไร่) และพื้นที่สีเขียวในเขตเมืองและชนบท ร้อยละ 5 (คิดเป็นพื้นที่ 16.05 ล้านไร่)



อย่างไรก็ตาม เมื่อวันที่ 24 กรกฎาคม 2563 พลเอก ประยุทธ์ จันทร์โอชา นายกรัฐมนตรี ได้เป็นประธานในพิธีเปิด “โครงการปลูกป่า และป้องกันไฟป่า” โดยนำคณะรัฐมนตรี ผู้ว่าราชการจังหวัด 76 จังหวัด เข้าร่วมกับพลเรือเอก ปวิตร รุจิเทศ ผู้อำนวยการศูนย์อำนวยการใหญ่จิตอาสา พร้อมด้วยข้าราชการ พนักงาน เจ้าหน้าที่ทั้งภาครัฐ ภาคเอกชน และประชาชนจิตอาสา กว่า 1,000 คน ร่วม



ถวายพระพร และกล่าวคำปฏิญาณ “เราทำความดีเพื่อชาติ ศาสนา และพระมหากษัตริย์”

จากนั้นได้ร่วมปลูกต้นไม้เพื่อแสดงความจงรักภักดีและสำนึกในพระมหากรุณาธิคุณของพระบาทสมเด็จพระเจ้าอยู่หัว ที่ได้ทรงปฏิบัติพระราชกรณียกิจนานับประการ เพื่อประโยชน์สุขแก่ประชาชน อีกทั้งเพื่อเป็นการฟื้นฟูดิน น้ำ ป่า สิ่งแวดล้อม กลับคืนระบบนิเวศให้มีความอุดมสมบูรณ์อย่างยั่งยืนสืบไป

โอกาสนี้ นายวราวุธ ศิลปอาชา รัฐมนตรีว่าการกระทรวงทรัพยากรธรรมชาติและสิ่งแวดล้อม พร้อมด้วยนายจตุพร บุรุษพัฒน์ ปลัดกระทรวงทรัพยากรธรรมชาติและสิ่งแวดล้อม และคณะผู้บริหารระดับสูง



ข้าราชการ พนักงาน เจ้าหน้าที่ในสังกัดกระทรวงฯ ได้เข้าร่วมกิจกรรมในงานดังกล่าว ณ พื้นที่อุทยานแห่งชาติน้ำตกบัวตอง - น้ำพุเจ็ดสี อำเภอแม่แตง จังหวัดเชียงใหม่ ด้วย

สำหรับโครงการนี้มีวัตถุประสงค์ คือ 1) พลิกฟื้นผืนป่าเพื่อสืบสาน รักษา และต่อยอดแนวพระราชดำริ พระบาทสมเด็จพระบรมชนกาธิเบศร มหาภูมิพลอดุลยเดชมหาราช บรมนาถบพิตร (รัชกาลที่ 9) 2) สร้างความมั่นคงทางทรัพยากรธรรมชาติ สังคม และเศรษฐกิจสู่การพัฒนาที่ยั่งยืน 3) พัฒนาคุณภาพชีวิตชุมชนที่อยู่อาศัยและทำกินในพื้นที่ป่าและพื้นที่รอบเขตป่าให้สามารถอยู่ร่วมกับป่าได้อย่างยั่งยืน

หลักการดำเนินงานโครงการ คือ 1) ประยุกต์แนวพระราชดำริ “คนอยู่กับป่า” ในการบริหารจัดการพื้นที่ป่าต้นน้ำและชุมชนให้สอดคล้องกับภูมิสังคม 2) ฟื้นฟูดิน น้ำ ป่า สิ่งแวดล้อม เพื่อสร้างและฟื้นคืนระบบนิเวศ

ต้นน้ำ 3) การมีส่วนร่วมของทุกภาคส่วนเพื่อฟื้นคืนระบบนิเวศป่าต้นน้ำและแก้ไขปัญหาภัยแล้ง น้ำหลาก และอุทกภัยในพื้นที่ลุ่มน้ำหลักของประเทศ และ 4) ส่งเสริมสนับสนุนและดำเนินการป้องกันไฟป่า

นอกจากนี้ มีแผนและเป้าหมายการดำเนินงาน ดังนี้ ระยะเวลาที่ 1 ระยะเวลาเร่งด่วน (ดำเนินการเสร็จภายในวันที่ 28 ก.ค. 2563) ได้แก่

1) จังหวัดเร่งด่วน จำนวน 6 จังหวัด ได้แก่ เชียงใหม่ ตาก น่าน นครราชสีมา ชัยภูมิ และนครศรีธรรมราช ปลูกป่าไม่ต่ำกว่า 1,010 ไร่ และทำฝายเพิ่มความชุ่มชื้นของระบบนิเวศพื้นที่ละไม่ต่ำกว่า 10 แห่ง รวมจำนวนไม่ต่ำกว่า 70 แห่ง 2) จังหวัดอื่นนอกเหนือจากจังหวัด

เร่งด่วนจำนวน 71 จังหวัด (รวมกรุงเทพมหานคร) ปลูกป่าหรือปลูกต้นไม้เพิ่มพื้นที่สีเขียว เฉลี่ยจังหวัดละ 100 ไร่ รวมทั้งประเทศ 7,100 ไร่

ระยะเวลาที่ 2 และระยะเวลาที่ 3 (ดำเนินการในปี 2563-2570) 1) ปี 2563-2565 ฟื้นฟูป่าในจังหวัดเร่งด่วน 6 จังหวัด ได้แก่ เชียงใหม่ ตาก น่าน นครราชสีมา ชัยภูมิ และนครศรีธรรมราช จำนวนรวมกันปีละไม่ต่ำกว่า 11,000 ไร่ รวม 2 ปี ไม่ต่ำกว่า 22,000 ไร่ รวมทั้งฟื้นฟูป่าและเพิ่มพื้นที่สีเขียวนอกเขตป่าใน 71 จังหวัดที่เหลือ (รวมกรุงเทพมหานคร) เฉลี่ยจังหวัดละ 100 ไร่ต่อปี รวม 71 จังหวัด 7,100 ไร่ต่อปี รวม 2 ปี จำนวน 14,200 ไร่

2) ปี 2565-2570 กำหนดเป้าหมายการเพิ่มพื้นที่ป่าจำนวนร้อยละ 15-20 ของพื้นที่ต้นน้ำ (ชั้นคุณภาพหน้า 1 และ 2) ที่เสื่อมสภาพและมีการใช้ประโยชน์จากราษฎร จำนวน 12.7 ล้านไร่ (ป่าสงวนแห่งชาติ/ป่า

อนุรักษ์/ อื่น ๆ) ฟื้นฟูพื้นที่ป่าชุมชนเฉลี่ยแห่งละ 50 ไร่ จาก 11,327 แห่ง เพิ่มความอุดมสมบูรณ์ของพื้นที่ป่าชายเลน จำนวน 0.153 ล้านไร่ จากพื้นที่ป่าชายเลนตามกฎหมาย จำนวน 1.5 ล้านไร่ ฟื้นฟูพื้นที่ป่าพรุ จำนวน 20,000 ไร่ รวมทั้งเพิ่มพื้นที่สีเขียวในจังหวัดที่ไม่มีพื้นที่ป่าตามกฎหมาย เฉลี่ยจังหวัดละ 100 ไร่ ต่อปี รวม 5 ปี จังหวัดละ 500 ไร่

พร้อมกันนี้ ยังจัดฝึกอบรมหลักสูตร “จิตอาสา” ตามโครงการปลูกป่า และป้องกันไฟป่า ระหว่างวันที่ 19 - 23 กรกฎาคม 2563 ณ โรงแรมเชียงใหม่แกรนด์วิว จังหวัดเชียงใหม่, ผู้ว่าราชการจังหวัด 76 จังหวัด รับฟังนโยบายการปลูกป่า และป้องกันไฟป่า รวมทั้งรับฟังสรุปการฝึกอบรมระดับปฏิบัติการ ในวันที่ 23 กรกฎาคม 2563 ณ ศูนย์ประชุมและแสดงสินค้านานาชาติเฉลิมพระเกียรติ 7 รอบพระชนมพรรษา จังหวัดเชียงใหม่ โดยมี พลเรือเอก ปวิตร รุจิเทศ ผู้อำนวยการศูนย์อำนวยการใหญ่จิตอาสาพระราชทาน เป็นประธานการประชุม

ด้าน กระทรวงทรัพยากรธรรมชาติและสิ่งแวดล้อม ได้ขอความร่วมมือจากทุกหน่วยงานในการดำเนินโครงการ ดังนี้ 1) ให้ทุกหน่วยงานแจ้งหน่วยปฏิบัติระดับจังหวัดร่วมกันสร้างความรับรู้ และความเข้าใจให้แก่ประชาชนเกี่ยวกับโครงการปลูกป่า และป้องกันไฟป่า ซึ่งเป็นโครงการที่ทุกหน่วยงาน/ทุกภาคส่วนจะต้องร่วมกันขับเคลื่อนจึงจะประสบความสำเร็จ

2) ขอเชิญชวนหน่วยงานทั้งภาครัฐ ภาคเอกชน และประชาชน ทั้งทั่วประเทศร่วมโครงการปลูกป่า และป้องกันไฟป่า เพื่อฟื้นฟูป่าต้นน้ำที่เสื่อมโทรมให้กลับคืนความอุดมสมบูรณ์รวมทั้งเพิ่มพื้นที่สีเขียวในประเทศให้มากยิ่งขึ้น

3) ประชาชนหรือหน่วยงานที่สนใจร่วมปลูกป่าและร่วมปลูกต้นไม้ สามารถสอบถามข้อมูลกล้าไม้ได้ที่สำนักส่งเสริมการปลูกป่า ส่วนเพาะชำกล้าไม้ โทร.02-561-4292 - 3 ต่อ 5551 หรือขอรับกล้าไม้ได้ที่สถานีเพาะชำกล้าไม้ในพื้นที่และสำนักงานทรัพยากรธรรมชาติและสิ่งแวดล้อมจังหวัด ทุกจังหวัด ทั่วประเทศ ตั้งแต่วันที่ 24 กรกฎาคม 2563 เป็นต้นไป

และ 4) หน่วยงานรัฐหรือเอกชนที่สนใจเข้าร่วมปลูกป่า ปลูกต้นไม้ หรือจัดทำกิจกรรมฟื้นฟูป่า (เช่น ทำฝาย ทำโป่งเทียม) สามารถติดต่อสำนักงานทรัพยากรธรรมชาติและสิ่งแวดล้อมจังหวัดทุกจังหวัด เพื่อกำหนดพื้นที่และขั้นตอนการดำเนินงานร่วมกัน ●



# ‘ไฟโรจน์ กระจ่างโพธิ์’ ใช้ภูมิปัญญาสร้างฝายมีชีวิตฟื้นฟูระบบนิเวศธรรมชาติ



**ฝายในหลายพื้นที่ที่สร้างโดยบางหน่วยงานอาจถูกวิพากษ์วิจารณ์ถึงความเหมาะสม แต่การสร้างฝายของ จ.อ.ไฟโรจน์ เรียกได้ว่าเป็นผู้นำในการสร้างฝายมีชีวิตของแคว้น**

**ฝ**ายมีชีวิต คือ เครื่องมือที่ใช้ในการบรรเทาปัญหาสารพัด ทั้งน้ำแล้ง น้ำท่วม น้ำหลาก น้ำใต้ดิน หรือแม้กระทั่งปัญหาการกัดเซาะชายฝั่ง ปัญหาความชุ่มชื้นของดินรวมถึงปัญหาความหลากหลายทางชีวภาพ โดยใช้ภูมิปัญญาชาวบ้านที่มีตั้งแต่สมัยโบราณกาลมาบูรณาการเข้ากับแนวพระราชดำริของในหลวงรัชกาลที่ 9 หลาย ๆ ด้าน กลายมาเป็นหลักคิดในการจัดการทรัพยากรน้ำและการอนุรักษ์สิ่งแวดล้อมของชุมชน

หลักการสำคัญในการสร้างฝายมีชีวิตที่ไม่ทำร้ายหรือทำลายระบบนิเวศทางธรรมชาติ ประกอบด้วย 3 หลักการ ดังนี้ 1) การสร้างฝายต้องไม่ใช่เครื่องจักรหนักเพื่อขุดลอก แต่ต้องปล่อยพื้นที่คงสภาพเดิมตามธรรมชาติมากที่สุด การขุดลอกหรือถางไม้ใหญ่ออก แม้จะเป็นพื้นที่กรขรุขระก็ทำให้ระบบนิเวศทางธรรมชาติ อาทิ ทิศทางน้ำเปลี่ยน หรือสัตว์น้ำอาจสูญพันธุ์ได้

2) ต้องใช้วัสดุธรรมชาติในการสร้างฝายเท่านั้น เช่น ไม้ไผ่สานเป็นตารางหมากรุกมัดให้แน่นวางทับด้วยกระสอบทรายพาดจากสองฝั่งที่มีการปลูกต้นไม้ให้มีรากเลื้อยข้ามกลายเป็นฝายธรรมชาติ พร้อมกับทำบันไดนิเวศให้ฝูงปลากระโจะข้ามฝั่งไปวางไข่ตามฤดูกาลโดยการวางกระสอบทรายเป็นขั้นบันไดจากท้องน้ำไปจนถึงขอบฝายทั้งสองด้านลักษณะลาดเอียง ปลาสามารถค่อย ๆ ว่ายน้ำและกระโดดข้ามไปอีกฝั่งได้ และ 3) การมีส่วนร่วมจากประชาชนในพื้นที่ คือ หัวใจสำคัญของการสร้างฝายมีชีวิต

การสร้างฝายทั่วไป ๆ ที่ทำจากคอนกรีตโดยผู้รับเหมาจะใช้เวลาก่อสร้างเร็วและทนทานก็จริง แต่คำถาม คือ ทำลายระบบนิเวศหรือไม่ และใครจะเป็นเจ้าภาพดูแลซ่อมแซมในระยะยาว ต่างจากฝายมีชีวิตที่คนในชุมชนเกิดความรัก ความสามัคคีและผูกพันหวงแหนเพราะร่วมแรงกันสร้าง พอเข้าฤดูฝนหรือฤดูแล้ง จะพากันมาทำนุบำรุงฝายฝายจึงกลายเป็นศูนย์รวมพลังการอนุรักษ์ทรัพยากรธรรมชาติและสิ่งแวดล้อมของชุมชนไปโดยปริยาย

นครบุรี, ฝายบ้านโนนสำราญ คลองลำห้วยยาง อำเภอสีดา, ฝายตะแบกบาน ณ คลองลำลาก อำเภอนครบุรี และฝายเขาแผงม้า อำเภอวังน้ำเขียว จังหวัดนครราชสีมา

รวมถึงจัดทอดผ้าป่าเพื่อระดมทุนสร้างฝายมีชีวิตทั้งในพื้นที่ตนเองและพื้นที่อื่นที่ต้องการจะสร้าง เนื่องจากฝายมีชีวิตมีประโยชน์มากมาย เช่น ช่วยชะลอน้ำและกักเก็บน้ำ ช่วยฟื้นฟูระบบนิเวศในพื้นที่ให้ชุ่มชื้นตลอดเวลา และในช่วงหน้าแล้งช่วยระบายน้ำออกมาให้ชาวบ้านได้ใช้ประโยชน์



นี่คือแนวทางในการสร้างเครือข่ายอาสาสมัครพิทักษ์ทรัพยากรธรรมชาติและสิ่งแวดล้อมหมู่บ้าน (ทสม.) ผ่านแนวคิด “ฝายมีชีวิต” ณ หมู่ที่ 19 ตำบลเมืองปัก อำเภอปักธงชัย จังหวัดนครราชสีมา ที่ จ.อ.ไฟโรจน์ กระจ่างโพธิ์ มุ่งมั่นทำงานจนได้รับรางวัล ทสม.ดาวรุ่งระดับประเทศ ด้านการอนุรักษ์และฟื้นฟูทรัพยากรน้ำ ประจำปี 2562

ฝายในหลายพื้นที่ที่สร้างโดยบางหน่วยงานอาจถูกวิพากษ์วิจารณ์ถึงความเหมาะสมแต่การสร้างฝายของ จ.อ.ไฟโรจน์ เรียกได้ว่าเป็นผู้นำในการสร้างฝายมีชีวิตของแคว้น ก่อนเริ่มจะสร้างความเข้าใจ เปิดเวทีประชาคมให้คนในพื้นที่ร่วมตัดสินใจ เน้นความร่วมมือระหว่างเครือข่าย ทสม.กับชุมชนและหน่วยงานภาครัฐ ซึ่งสามารถสร้างฝายมีชีวิตสำเร็จในหลายพื้นที่

ตัวอย่างเช่น ฝายตำบลลานางแก้ว อำเภอบักธงชัย, ฝายซับน้ำ พระทองคำ อำเภอพระทองคำ, ฝายโปร่งสนวน อำเภอ

ส่งผลให้พื้นที่ยังคงมีความอุดมสมบูรณ์

ในฐานะเครือข่าย ทสม. จ่าไฟโรจน์ ได้ปฏิบัติตนเป็นคนกลางเชื่อมประสานการดำเนินงาน ร่วมกับหน่วยงานทุกภาคส่วนในท้องถิ่น เพื่อพัฒนาความร่วมมือการทำงานด้านสิ่งแวดล้อม พร้อมกับสื่อสารเผยแพร่กิจกรรมการอนุรักษ์ผ่านทางที่หลากหลาย และยังเป็นวิทยากรให้ความรู้และเป็นพี่เลี้ยงการก่อสร้างฝายมีชีวิต โดยเน้นส่งเสริมให้ประชาชนเข้ามามีส่วนร่วมในการจัดการทรัพยากรธรรมชาติและสิ่งแวดล้อม ด้วยการสร้างฝายมีชีวิตที่สอดคล้องกับภูมินิเวศและบริบทของพื้นที่

นอกจากนี้ จ.อ.ไฟโรจน์ ยังถ่ายทอดและส่งต่อแนวคิดและองค์ความรู้เรื่องฝายมีชีวิตให้กับคนรุ่นใหม่อย่างต่อเนื่อง จึงได้จัดตั้ง “เครือข่ายเยาวชนรุ่นใหม่” เพื่อให้กิจกรรมการจัดการทรัพยากรธรรมชาติและสิ่งแวดล้อมของชุมชนมีความต่อเนื่องและยั่งยืนผ่านแนวคิด “ฝายมีชีวิต” ●



# เท่าทัน

# 'ผึ้ง' ตัวเล็ก แต่ใจใหญ่



1 ใน 3 ชนิดอาหารที่เรากิน ขึ้นอยู่กับการผสมเกสรของผึ้ง

อาหารและผลไม้ที่ต้องอาศัยผึ้ง เช่น กาแฟ โกโก้ อัลมอนด์ มะเขือเทศ มะนาว แอปเปิ้ล

90% ของพืชอาหารอาศัยการผสมเกสรของแมลงเพื่อการเจริญเติบโต

มากกว่า 75% ของพืชที่เป็นอาหาร ต้องพึ่งพาการผสมเกสรของผึ้งเพื่อเพิ่มผลผลิตและคุณภาพ

## ความมั่นคงด้านอาหาร

### การเสี่ยงสูญพันธุ์

• ผึ้ง หนึ่งใน 40% ของแมลงโลก ที่เสี่ยงสูญพันธุ์



• สาเหตุจากการใช้สารกำจัดศัตรูพืช การขยายของเมือง และการเปลี่ยนแปลงของสภาพภูมิอากาศ



### ถ้าไม่มีผึ้ง



อาหารประเภทพืชจะลดลง หายากขึ้น และมีราคาสูง



ผ้าฝ้ายอาจแพงขึ้น เพราะฝ้ายต้องพึ่งพาการผสมเกสรของผึ้ง



ทุ่งหญ้าอาจกลายเป็นทะเลทรายเพราะพืชไม่สามารถขยายพันธุ์ได้

ที่มา : (1) www.bees.undp.org/ (2) www.spoonuniversity.com/lifestyle/foods-that-rely-on-bees-for-pollination (3) www.scienceabc.com/nature/bee-extinction-means-end-humanity.html

### เกร็ดความรู้

๘ ผึ้งบินเก็บน้ำหวานดอกไม้ 4 ล้านดอก หรือรวมระยะทางเท่ากับบินรอบโลก 4 รอบ เพื่อผลิตน้ำผึ้ง 1 กก.  
๘ อายุขัยผึ้ง 1 ตัว ผลิตน้ำผึ้งได้ 1/12 ซ้อนชา





# ปลาในโลกเสี่ยงไม่รอด หากโลกร้อนขึ้น 5 องศา



**สถานการณ์ที่เลวร้ายที่สุด**เมื่ออุณหภูมิของโลกสูงขึ้นถึง **5 องศาเซลเซียส** ชนิดพันธุ์ปลาทั่วโลกถึง 60% **ไม่สามารถรับมือ**กับอุณหภูมิที่เพิ่มขึ้น

อีกหนึ่งการค้นพบที่น่าตกใจและกระทบต่อชีวิตมนุษย์โดยตรง นั่นคือการค้นพบว่าบรรดาปลาสายพันธุ์ต่าง ๆ มีความเสี่ยงสูงมากกว่าที่คิดจากการเปลี่ยนแปลงสภาพภูมิอากาศ สาเหตุก็เพราะไข่ปลาและตัวอ่อนของปลามีความอ่อนไหวต่อภาวะโลกร้อนในมหาสมุทรมากเป็นพิเศษ

ในงานวิจัยเรื่อง “Thermal bottlenecks in the life cycle define climate vulnerability of fish” (ภาวะความร้อนที่บีบคั้นในวัฏจักรชีวิตทำให้ปลาต้องอยู่ในอิทธิพลความแปรปรวนของสภาพภูมิอากาศ) โดยนักวิจัยวิเคราะห์การศึกษาทางวิทยาศาสตร์ก่อนหน้านี้เกี่ยวกับความทนทานต่อความร้อน

ของสายพันธุ์ปลาน้ำจืดและปลาทะเล 694 สายพันธุ์

งานวิจัยชี้ให้เห็นว่าในสถานการณ์ที่เลวร้ายที่สุดเมื่ออุณหภูมิของโลกสูงขึ้นถึง 5 องศาเซลเซียสจากภาวะโลกร้อนจะส่งผลให้ชนิดพันธุ์ปลาทั่วโลกถึง 60% ในระยะต่าง ๆ ของชีวิตไม่ว่าจะเป็นระยะฟักตัวหรือโตเต็มที่จะไม่สามารถรับมือกับอุณหภูมิที่เพิ่มขึ้นในพื้นที่ที่มันอยู่อาศัยได้ภายในปี 2643 (ค.ศ. 2100)

ถึงแม้ว่ามนุษย์ชาติจะสามารถบรรลุเป้าหมายตามความตกลงปารีสที่จะพยายามไม่ให้อุณหภูมิเพิ่มขึ้น 1.5 องศาเซลเซียส แต่อุณหภูมิของโลกก็ก็ยังร้อนเกินไปอยู่ดีสำหรับปลา 10% ในโลก และต้องตระหนักว่าเป้าหมายดังกล่าวตามความตกลงปารีสเป็นเรื่องที่ทำได้ยาก

ก่อนหน้านี้มีการประเมินว่าคงมีเพียง 5% ของสายพันธุ์ปลาที่ต้องตะเกียกตะกายเอาชีวิตรอดจากภาวะโลกร้อนหากอุณหภูมิสูงขึ้น 5 องศาเซลเซียส แต่การประเมินก่อนหน้านี้สำรวจเฉพาะปลาโตเต็มที่แล้วไม่ได้รวมเอาปลาในระยะฟักตัวและตัวอ่อน

การวิเคราะห์ก่อนหน้านี้ได้มุ่งเน้นไปที่ผลกระทบต่อปลาในระยะต่าง ๆ ของชีวิต แต่ที่มวิจัยล่าสุดคำนึงถึงความแตกต่างระหว่าง

ปลานอกระยะสืบพันธุ์และปลาในระยะสืบพันธุ์ รวมถึงปลาในระยะฟักไข่และตัวอ่อน จากการศึกษาพบว่าช่องว่างระหว่างอุณหภูมิต่ำสุดและสูงสุดสำหรับปลาในระยะสืบพันธุ์และตัวอ่อนมีแค่ 2 องศาเซลเซียสและ 8.4 องศาเซลเซียสตามลำดับ เทียบกับปลาโตเต็มวัยที่ 27.5 องศาเซลเซียส

สาเหตุหลักที่ปลารุ่นเยาว์และตัวอ่อนไม่สามารถทนต่อภาวะโลกร้อนในมหาสมุทรได้เนื่องจากปลาในช่วงวัยนี้ต้องการออกซิเจนมาก ออกซิเจนนั้นละลายได้ในน้ำที่เย็นและจะละลายได้น้อยกว่าในสภาพอากาศที่อบอุ่นขึ้น และน้ำที่เย็นกว่ายังมีประโยชน์ต่อตัวอ่อนในทางอื่น ๆ อีกด้วย

Hans-Otto Pörtner นักกาลวิทยาจากสถาบัน Alfred Wegener Institute ในประเทศเยอรมนีซึ่งเป็นส่วนหนึ่งของทีมวิจัย กล่าวว่า การจำกัดให้อุณหภูมิสูงขึ้นแค่ 1.5 องศาเซลเซียสก็ยังไม่ใช่ว่าเรื่องที่น่าพอใจนัก เพราะจะมีความเปลี่ยนแปลงต่อโลกติดตามมา แต่เราสามารถจำกัดความเปลี่ยนแปลงให้น้อยลงได้ด้วยการหยุดความเปลี่ยนแปลงของสภาพอากาศ

โดยเฉพาะอย่างยิ่งผลกระทบต่อปลา เพราะปลาที่มีความสำคัญต่อโภชนาการของมนุษย์ ดังนั้นการศึกษารังนี้จึงเป็นกรณีที่สำคัญสำหรับการปกป้องระบบนิเวศและสภาพแวดล้อมทางธรรมชาติของเรา

แต่ Pörtner กล่าวว่า เป็นเรื่องน่าเสียดายที่คาดว่าทะเลจะอุ่นเร็วเกินกว่าที่ปลาจะปรับตัวให้เกิดวิวัฒนาการได้ทัน และถึงแม้ว่าปลาจะสามารถอพยพย้ายถิ่นไปยังภูมิภาคที่เย็นกว่า แต่คงไม่สามารถหาแหล่งวางไข่ใหม่ที่เหมาะสมได้ง่าย ๆ ดังนั้นเราจึงควรพยายามจำกัดการเปลี่ยนแปลงสภาพภูมิอากาศให้น้อยที่สุดเท่าที่จะทำได้ ●

ที่มา : Vaughan, Adam. “Climate change will make world too hot for 60 per cent of fish species”. New Scientist. (July 2, 2020).







การปลูกต้นไม้จำเป็นต้องใช้พื้นที่ขนาดใหญ่ สามารถปลูกได้ในเขตชุมชนเมือง โดยป่าสามารถเติบโตอย่างรวดเร็ว

ในช่วงหลายปีที่ผ่านมา การปลูกป่าขนาดเล็กในเขตเมือง หรือ Miniature forests ซึ่งมีต้นแบบมาจากแนวคิดของ ดร.อาคิระ มิยาวากิ ศาสตราจารย์เกียรติคุณมหาวิทยาลัยแห่งชาติโยโกฮามา ได้เริ่มเป็นที่นิยมไปทั่วโลก และถูกนำไปใช้ในหลายประเทศเพื่อเพิ่มความหลากหลายทางชีวภาพและลดภาวะโลกร้อน

โดยหลักการของ “ป่ามิยาวากิ” จะมุ่งเน้นไปที่ 1. การใช้พันธุ์ไม้พื้นเมืองของแต่ละพื้นที่ เพื่อเป็นการคืนธรรมชาติให้กับท้องถิ่น และง่ายต่อการดูแลรักษา 2. การเตรียมและการปรับพื้นที่หน้าดินให้เหมาะสม โดยสร้างเนินดินเป็นแนวปลูกเพื่อเพิ่มพื้นที่ผิวดินช่วยในการระบายน้ำและอากาศ และอุดมด้วยแร่ธาตุ และ 3. การจัดความหนาแน่นในการปลูกที่ 3-4 ต้นต่อตารางเมตร ด้วยการปลูกแบบสุ่มไม่เป็นแนวตรงเนื่องจากความต้องการแสงแดดจะเป็นการกระตุ้นการเจริญเติบโตของต้นไม้ในด้านความสูงในระยะ 3 ปีแรก และทำให้มีการคัดเลือกตามธรรมชาติ เพื่อความอยู่รอด

โดยการปลูกนั้นไม่จำเป็นต้องใช้พื้นที่ขนาดใหญ่ สามารถปลูกได้ในเขตชุมชนเมือง โดยป่าสามารถเติบโตได้อย่างรวดเร็ว ซึ่งตรงกันข้ามกับหลักการปลูกป่าทั่วไปที่มักจะใช้เนื้อที่มหาศาลและกินเวลานานกว่าต้นไม้ที่ปลูกไปจะโตเต็มที่

การทดลองของ ดร.มิยาวากิ พบว่า การปลูกป่าขนาดเท่าหนึ่งสนามเทนนิสตามทฤษฎีของเขานั้นทำให้ป่าสามารถเติบโตจนกลายเป็นระบบนิเวศที่สมบูรณ์ได้เร็วกว่าการปลูกป่าแบบอื่น เช่น ป่าสนถึง 10 เท่า โดยป่าที่ใช้พืชพรรณท้องถิ่นของเขาจะโตเต็มที่ได้ในระยะเวลาเพียง 20 ปี ขณะที่ป่าที่ถูกปลูกอย่างมีแบบแผนอื่น ๆ อาจต้องใช้เวลากถึง 200 ปี

มิยาวากิ อธิบายว่า ป่าขนาดเล็กของเขาจะทำหน้าที่เปรียบเสมือนเป็นโอเอซิสกลางทะเลทรายให้กับสัตว์ที่ทำหน้าที่ผสมเกสรในระบบนิเวศ เช่น ผึ้ง ผีเสื้อ แมลงเต่าทอง หอยทาก และกลุ่มสัตว์ครึ่งบกครึ่งน้ำได้



# ปลูกป่าในเมือง ช่วยลดโลกร้อน

พักพิงในพื้นที่เขตเมือง ซึ่งสัตว์และพืชเหล่านี้สามารถอยู่และขยายพันธุ์ได้ ความหลากหลายทางชีวภาพของพื้นที่นั้น ๆ ก็จะเพิ่มขึ้นโดยอัตโนมัติ

นอกจากประโยชน์ในแง่ความหลากหลายทางชีวภาพแล้ว เชื่อกันว่าพื้นที่สีเขียวขนาดเล็กในเมืองเหล่านี้ยังช่วยลดมลพิษทางอากาศและความร้อนจากแสงอาทิตย์ที่สะสมอยู่ในคอนกรีตและพื้นถนนยางมะตอยในเมืองอีกด้วย

ด้วยคุณสมบัติที่สามารถช่วยลดภาวะโลกร้อนได้นี้เอง ทำให้โมเดลการปลูกป่าของมิยาวากิได้รับความนิยมจากนักสิ่งแวดล้อมทั่วโลก ในประเทศอินเดียและในเขตป่าแอมะซอนมีการปลูกป่าในลักษณะนี้อย่างมากมาย ขณะที่ในแถบยุโรป โครงการปลูกป่าขนาดเล็กบนพื้นที่รกร้างก็เป็นที่นิยมทั้งในเบลเยียม ฝรั่งเศสและเนเธอร์แลนด์

มีการประเมินกันว่าพื้นที่ป่าขนาดเล็กที่กระจายตัวอยู่ในเขตเมืองเหล่านี้จะสามารถดูดซับก๊าซคาร์บอนไดออกไซด์ได้ถึง 50 กิกะตัน ภายในปี 2593 และจะมีส่วนช่วยจำกัดการเพิ่มขึ้นของอุณหภูมิโลกให้อยู่ที่ไม่

เกิน 1.5 องศาเซลเซียสตามข้อตกลงปารีสอีกด้วย

นักวิทยาศาสตร์หลายรายได้ออกมายืนยันตรงกันว่า การปลูกต้นไม้ท้องถิ่นที่หลากหลายในพื้นที่จำกัดจะช่วยดูดซับคาร์บอนไดออกไซด์ได้ดีกว่าการปลูกต้นไม้ชนิดเดียวบนพื้นที่ขนาดใหญ่ นอกจากนี้ยังมีการค้นพบว่าการเลือกพันธุ์ไม้ในการปลูกป่าให้ถูกต้องอาจได้ผลดีกว่าการเน้นไปที่จำนวนต้นไม้ที่ปลูก

องค์กรอนุรักษ์สิ่งแวดล้อมหลายแห่งมองว่าการปลูกป่าแบบมิยาวากิ เป็นทางเลือกที่ดีทางหนึ่งในการอนุรักษ์สิ่งแวดล้อมที่ทุกชุมชนสามารถทำได้ง่าย ๆ บนพื้นที่รกร้างของตัวเอง แม้ว่ามันจะไม่สามารถทดแทนพื้นที่ป่าขนาดใหญ่ซึ่งเป็นที่อยู่อาศัยของสัตว์และพืชที่หลากหลายกว่าได้ก็ตาม

แต่การเพิ่มพื้นที่สีเขียวโดยเฉพาะในเขตเมืองย่อมส่งผลดีต่อสิ่งแวดล้อมไม่มากนักน้อย ●

ที่มา [www.weforum.org](http://www.weforum.org)



# สุขุขทัยเทรเซอร์ รีสอร์ท แอนด์ สปา เต็มความสุขจากบริการด้วยหัวใจสีเขียว



ทุกโครงการของโรงแรมสุขุขทัยฯ  
ทำแบบค่อยเป็นค่อยไปวางเป้าหมายระยะยาวให้สามารถอยู่ได้ด้วยตัวเองและทำได้ตามปรัชญาเศรษฐกิจพอเพียง จะทำให้ขยะเป็นศูนย์

หนึ่งในโรงแรมระดับแนวหน้าของจังหวัดสุโขทัยคือ โรงแรมสุขุขทัยเทรเซอร์ รีสอร์ท แอนด์ สปา สร้างความประทับใจให้ผู้มาเยือนด้วยอาคารโลว์ไรส์ พร้อมพื้นที่เปิดโล่งอากาศถ่ายเทสะดวก สวยงามด้วยการสอดแทรกความเป็นเมืองเก่าสุโขทัยเข้าไป

เปิดบริการมาตั้งแต่ปี 2552 มี 110 ห้อง พร้อมห้องจัดประชุมสัมมนา สปา ฯลฯ โรงแรมสุขุขทัยเทรเซอร์ฯ ให้บริการด้วย “หัวใจสีเขียว” ในฐานะสถานประกอบการซึ่งใช้พลังงานอย่างคุ้มค่าและมีประสิทธิภาพ มีการจัดการสิ่งแวดล้อมที่ดี จนได้รับรางวัลกรีนโฮเทล ระดับดีเยี่ยม (ทอง) จากกรมส่งเสริมคุณภาพสิ่งแวดล้อม ในปี 2562

วิวัฒน์ ธาราวิวัฒน์ กรรมการผู้จัดการ เล่าว่า แรกเริ่มนั้นการออกแบบโรงแรมมีเป้าหมายเพื่อประหยัดงบประมาณ แต่หลังเปิดไปได้ราว 5 ปี จึงมีโอกาสไปดูงานโรงแรมที่เกาะช้าง ได้สัมผัสแนวคิดเกี่ยวกับการอนุรักษ์พลังงานที่น่าสนใจจึงนำมาปรับใช้

“โดยให้ความสำคัญกับ 3 องค์ประกอบคือ ความเป็นมิตรต่อสิ่งแวดล้อม เป็นมิตรกับชุมชนรอบข้าง และสุขภาพของพนักงานรวมถึงผู้เข้ามาใช้บริการ”

โครงการในระยะแรกคือ การติดตั้งอุปกรณ์โซลาร์เซลล์ ปัจจุบันโรงแรมใช้ไฟฟ้าจากพลังงานแสงอาทิตย์กับทุกระบบในช่วงเวลากลางวันทั้งหมด นับเป็นระยะที่ 1 ของการใช้พลังงานแสงอาทิตย์

“เราตั้งเป้าลดขยะให้เป็นศูนย์ ซึ่งตอนนี้



ทำได้ไม่ต่ำกว่าร้อยละ 50 แล้ว โดยขยะเปียกนำไปทำปุ๋ยอินทรีย์หรือเป็นอาหารสัตว์ เรามีระบบบำบัดน้ำเพื่อนำไปใช้ประโยชน์โดยไม่ปล่อยน้ำเสียออกภายนอก เราใช้พลาสติกที่ย่อยสลายได้ซึ่งมหาวิทยาลัยนครสวรรค์ทำการศึกษาให้ เราเพิ่งปรับปรุงโรงแรม โดยไม่ได้ทิ้งของเก่าไป แต่นำกลับมาใช้ใหม่ เช่น ผ้าผ่านก็กลายเป็นปลอกเก้าอี้ ผ้าปูโต๊ะ หรือถุงใส่ผ้าส่งซัก”

โรงแรมสุขุขทัยเทรเซอร์ฯ มีพื้นที่ราว 200 ไร่ แบ่งเป็นพื้นที่ใช้สอยราว 30 ไร่ ที่เหลือ 100 กว่าไร่ให้ชุมชนรอบข้างเช่า บางส่วนปลูกข้าวที่เสิร์ฟในโรงแรม มีพื้นที่ราว 7 ไร่เป็นฟาร์มผลิตพืชผักออแกนิก รวมทั้งบ่อเลี้ยงปลาสำหรับเป็นวัตถุดิบในการปรุงอาหารของโรงแรม เพื่อลดการพึ่งพาวัตถุดิบจากภายนอกซึ่งไม่มั่นใจถึงความปลอดภัย

นอกจากให้คนในชุมชนรอบข้างเช่าที่นา รวมทั้งสนับสนุนปุ๋ยอินทรีย์และรับซื้อผลผลิตแล้ว ทางโรงแรมยังส่งเสริมชุมชนด้านอื่น ๆ เช่น ขนมที่เสิร์ฟในโรงแรมเป็นผลิตภัณฑ์ท้องถิ่นเจ้าอร่อย ทั้งยังมีสินค้าชุมชนจำหน่ายในโรงแรม เป็นต้น

“ด้วยความทุ่มเทสร้างเส้นทางสู่โรงแรม

สีเขียวทำให้ เราลดต้นทุนได้เยอะ เรื่องรางวัลต่าง ๆ ที่ได้รับถือว่าเป็นเกียรติของโรงแรมเรา สิ่งตามมาคือ รายได้เพิ่มขึ้น พอหน่วยงานต่าง ๆ รู้เกี่ยวกับสิ่งที่เราทำ เขาก็มาดูงาน มาใช้บริการ ซึ่งเป็นกำลังใจให้กับผู้ปฏิบัติ ทำให้เรามีรายได้เพิ่มขึ้นด้วย” วิวัฒน์กล่าว

ทุกโครงการของโรงแรมสุขุขทัยฯ ทำแบบค่อยเป็นค่อยไป วางเป้าหมายระยะยาวให้สามารถอยู่ได้ด้วยตัวเองและทำได้ตามปรัชญาเศรษฐกิจพอเพียง จะทำให้ขยะเป็นศูนย์ จะใช้พลังงานสะอาดตลอดทั้งวัน และเป็นโลว์คาร์บอนอย่างสมบูรณ์ โดยทุกอย่างผลิตขึ้นภายในโรงแรม และไม่ออกไปสร้างผลกระทบต่อสิ่งแวดล้อมข้างนอก

“แต่ทุกอย่างต้องไม่ขัดกับสิ่งที่เราวางไว้ตั้งแต่ต้นคือ ไม่ฝืนใจใคร ไม่เป็นภาระของลูกค้า ทุกอย่างต้องทำให้ง่าย ไม่สร้างผลกระทบ ต้องรู้สึกว่าเป็นเรื่องธรรมชาติ ผู้มีส่วนได้เสีย (Stakeholder) ทั้งหมดต้องแฮปปี้ ซึ่งไม่ได้หมายความว่าถึงแค่ผู้บริหาร พนักงาน เจ้าของหรือผู้ถือหุ้น แต่คือ สังคม ชุมชน รวมทั้งผู้รับบริการด้วย

“ถ้าทุกคนแฮปปี้ก็ตอบโจทย์ของโรงแรม” ●







# ‘ปะนาเระ’ เครือข่ายประมง พื้นบ้านพิทักษ์ท้องทะเล



มีการกำหนดให้แนวเขตออกจากชายหาดไปสู่ทะเล 500 เมตร และตลอดความยาวชายหาด 1 กิโลเมตร เป็นเขตห้ามล่า

เครือข่ายประมงพื้นบ้านปะนาเระมีการรวมตัวกันเหนียวแน่น แรกเริ่มมีเรือประกอบอาชีพ 215 ลำ ทุกลำมีการขึ้นทะเบียน ทั้งเรือและเครื่องมืออุปกรณ์จับสัตว์น้ำที่ถูกกฎหมายทุกชิ้น โดยมีคณะกรรมการหมู่บ้านจำนวน 15 คน เป็นตัวแทนของชุมชนคอยทำหน้าที่กำกับดูแลและติดตามไม่ให้คนในชุมชนละเมิดข้อห้ามการจับสัตว์น้ำวัยอ่อน และการจับสัตว์น้ำในเขตห้ามล่า

ทุกวันนี้กติกาสังคมชุมชนถูกยกระดับขึ้นเป็นข้อกำหนดระดับอำเภอ และเครือข่ายเรือประมงพื้นบ้านทั้งอำเภอปะนาเระ ขยายเป็น 600 ลำ โดยทุกลำอยู่ภายในกฎเหล็กเดียวกัน

“สุไลมาน ดาราโอะ” อาสาสมัครพิทักษ์ทรัพยากรธรรมชาติและสิ่งแวดล้อมหมู่บ้าน (ทสม.) ตำบลปะนาเระ อำเภอปะนาเระ จังหวัดปัตตานี ในฐานะเป็นหนึ่งในผู้ร่วมสร้างกติกาอธิบายว่า แนวทางการสร้างเครือข่ายอนุรักษ์ทรัพยากรธรรมชาติและสิ่งแวดล้อมในชุมชนให้เข้มแข็งอย่างยั่งยืน มีการเป้าหมายไว้ 4 ด้าน ประกอบด้วย 1. ประมงพื้นบ้านต้องไม่ทำลายสิ่งแวดล้อม 2. พื้นฟูและอนุรักษ์ท้องทะเลและชายฝั่ง 3. ส่งเสริมอาชีพใหม่แก่คนในชุมชน และ 4. เพาะพันธุ์และอนุบาลสัตว์น้ำกลับคืนสู่ท้องทะเล

จากเป้าหมายข้างต้นทำให้ชาวประมงพื้นบ้านปะนาเระมุ่งมั่นและตั้งใจพิทักษ์ทรัพยากรธรรมชาติไม่ให้ถูกทำลายจากคนในชุมชนเอง แต่ได้รวมตัวกันเป็นเครือข่าย ทสม. ดำเนินการฟื้นฟูและอนุรักษ์ทรัพยากรธรรมชาติทางทะเล โดยเน้นการ

เพาะพันธุ์ อนุบาลสัตว์น้ำวัยอ่อนที่ติดมากับอวนระหว่างออกหาปลา เช่น ปู ปลาหมึก จะนำมาพักที่บ่ออนุบาลริมชายฝั่งซึ่งทางชุมชนตั้งขึ้นเป็นธนาคารปูม้า ธนาคารปลาหมึก และธนาคารหอยหวาน

ขณะเดียวกันมีการกำหนดให้แนวเขตออกจากชายหาดไปสู่ทะเล 500 เมตร และตลอดความยาวชายหาด 1 กิโลเมตร เป็นเขตห้ามล่า เพราะได้ช่วยกันสร้างแนวปะการังเทียม และบ้านปลาที่ทำจากวัสดุธรรมชาติ ไว้เป็นเรือนรับรองการเพาะพักและอนุบาลสัตว์ทะเลให้แข็งแรงก่อนปล่อยสู่ทะเลลึก เพื่อการขยายพันธุ์และเติบโตตามธรรมชาติ

อาชีพประมงเป็นอาชีพเชิงเดี่ยวที่ไม่มีความมั่นคงแน่นอน เพราะต้องพึ่งพาธรรมชาติในการหาเลี้ยงชีพ ชุมชนปะนาเระจึงได้ตั้งกลุ่มส่งเสริมอาชีพให้กับเยาวชน แม่บ้านหรือแม่แต่ชาวประมงที่ออกหาปลาให้มีทักษะอาชีพใหม่จะได้ไม่หวังพึ่งพาสัตว์น้ำในทะเลเพียงอย่างเดียว

เป็นที่มาของการฝึกทักษะอาชีพ เช่น ตัดผม ประดิษฐ์เรือก้อและจำลองจำหน่ายเป็นของที่ระลึก เพื่อสะท้อนถึงวิถีชีวิตชาวเล ปักซี่ได้ รวมถึงการแปรรูปอาหารทะเล เป็นต้น ปัจจุบันมีเยาวชนเข้าร่วมโครงการ 30 คน แม่บ้าน 15 คน และชาวประมง 20 คน สามารถเสริมทักษะชีวิตและรายได้เสริมแก่

คนในชุมชนได้อีกทาง

อีกภารกิจสำคัญที่คนในชุมชนให้ความสำคัญอย่างแข็งขัน คือ การจัดการขยะและเพิ่มพื้นที่สีเขียวตลอดชายหาด เริ่มจากการจัดการขยะในชุมชนโดยจะมีหอกระจายข่าวส่งข่าวสารและขอความร่วมมือในการคัดแยกขยะ ขอให้นักท่องเที่ยวทิ้งขยะให้เป็นที่เป็นทาง รวมถึงต้องเก็บขยะที่นำมากลับบ้านไปด้วย เช่นเดียวกับชาวประมงที่ออกทะเลต้องเก็บขยะทะเลกลับมาด้วยเพื่อแทนคุณท้องทะเลที่บันดาลปลามาให้

นอกจากนี้มีการเพิ่มพื้นที่สีเขียวบริเวณริมหาดปะนาเระตลอดระยะทาง 2 กิโลเมตร ซึ่งช่วยเพิ่มร่มเงาให้ชายหาดสวยงามสะอาดตา เป็นการส่งเสริมแหล่งท่องเที่ยวชุมชนเชิงอนุรักษ์ไปด้วยในตัว ทำให้ชายหาดปะนาเระกลายเป็นหนึ่งในพื้นที่ตัวอย่างในการดูแลทะเลปักษ์ใต้

ผลสำเร็จจากความร่วมมือดังกล่าวทำให้เครือข่าย ทสม.ปะนาเระ ได้รับรางวัลเครือข่าย ทสม.ดาวรุ่งระดับประเทศ ด้านการบริหารจัดการทรัพยากรธรรมชาติและสิ่งแวดล้อม ในฐานะหนึ่งในกลไกที่ช่วยกันผลักดันให้ชาวประมงพื้นบ้านหยุดยั้งได้ด้วยลำแข้งตัวเอง หยุดเอาเปรียบธรรมชาติ รู้จักใช้ทรัพยากรธรรมชาติอย่างสมดุลและยั่งยืน ●



# 01.

## แลกเปลี่ยนการจัดการ ทรัพยากรธรรมชาติพื้นที่ ลุ่มน้ำภาคกลาง



เมื่อวันที่ 8 สิงหาคม 2563 นายวราวุธ ศิลปอาชา รัฐมนตรีว่าการกระทรวงทรัพยากรธรรมชาติและสิ่งแวดล้อม เป็นประธานในพิธีเปิดโครงการสัมมนาแลกเปลี่ยนเรียนรู้ "เครือข่าย ทสม. กับการจัดการทรัพยากรธรรมชาติและสิ่งแวดล้อมในพื้นที่ลุ่มน้ำภาคกลาง" ซึ่งกรมส่งเสริมคุณภาพสิ่งแวดล้อม จัดขึ้นเพื่อส่งเสริมให้เกิดการแลกเปลี่ยนประสบการณ์การดำเนินงาน

และเกิดการขยายผลการอนุรักษ์และฟื้นฟูทรัพยากรธรรมชาติและสิ่งแวดล้อมในระดับพื้นที่ลุ่มน้ำโดยเครือข่ายภาคประชาชน

ทั้งนี้ นายวราวุธได้ขอให้ ทสม. ช่วยประชาสัมพันธ์ข่าวสารนโยบายของกระทรวงฯ ไปยังจังหวัด เพื่อสร้างความเข้าใจในทุกระดับตั้งแต่ตำบลจนถึงจังหวัดเพื่อให้เกิดการปฏิบัติ โดยเฉพาะการแก้ปัญหา PM2.5 การปลูกป่าและป้องกัน

ไฟป่า การทำนาคาน้ำใต้ดิน โดยมีคณะผู้บริหารเข้าร่วม อาทิ นายจตุพร บุรุษพัฒน์ ปลัดกระทรวงทรัพยากรธรรมชาติและสิ่งแวดล้อม นายรัชฎา สุริยกุล ณ อยุธยา อธิบดีกรมส่งเสริมคุณภาพสิ่งแวดล้อม นายชาญนะ เอี่ยมแสง ผู้ว่าราชการจังหวัดนครปฐม เจ้าหน้าที่และเครือข่าย ทสม. ในพื้นที่ลุ่มน้ำภาคกลาง ได้แก่ จังหวัดนครปฐม ราชบุรี และกาญจนบุรี จำนวน 200 คน ●

# 02.

## กระทรวงทรัพยากรธรรมชาติ เปิดพื้นที่ ECOTOPIA



เมื่อวันที่ 11 สิงหาคม 2563 นายจตุพร บุรุษพัฒน์ ปลัดกระทรวงทรัพยากรธรรมชาติและสิ่งแวดล้อม เป็นประธานในพิธีเปิดพื้นที่ "ECOTOPIA" พร้อมร่วมชมพื้นที่ ECOTOPIA

ซึ่งมีบรรดา Eco Curator จำนวน 12 คน ร่วมนำเสนอเรื่องราวที่น่าสนใจเกี่ยวกับการใช้ชีวิตวิถีใหม่ในแนวทางรักษโลกในหลากหลายรูปแบบ โดยมีนางวรินทร์ ณ สายบุรี รองอธิบดีกรมส่งเสริม

คุณภาพสิ่งแวดล้อม เข้าร่วมงาน ณ บริเวณชั้น 3 ศูนย์การค้าสยามดิสคัฟเวอรี ●



# 03.

## สส. ร่วมพิธีถวายพระพร ชัยมงคลสมเด็จพระนางเจ้า สิริกิติ์



นายรัชฎา สุริยกุล ณ อยุธยา อธิบดีกรมส่งเสริมคุณภาพสิ่งแวดล้อม พร้อมด้วยนางภาวินี ณ สายบุรี รองอธิบดีกรมส่งเสริมคุณภาพสิ่งแวดล้อม และนายวรพล จันทร์งาม รองอธิบดีกรมส่งเสริมคุณภาพสิ่งแวดล้อม นำ

คณะผู้บริหารข้าราชการ และเจ้าหน้าที่กรมส่งเสริมคุณภาพสิ่งแวดล้อม ร่วมพิธีถวายพระพรชัยมงคลสมเด็จพระนางเจ้าสิริกิติ์ พระบรมราชินีนาถ พระบรมราชชนนีพันปีหลวง เนื่องในโอกาสวันเฉลิมพระชนมพรรษา

12 สิงหาคม 2563 พร้อมร่วมลงนามถวายพระพร และร่วมทำบุญตักบาตรพระสงฆ์จำนวน 9 รูป เมื่อวันที่ 11 สิงหาคม 2563 ณ ห้องอารีย์สัมพันธ์ ชั้น 3 อาคารกรมส่งเสริมคุณภาพสิ่งแวดล้อม ●

# 04.

## บ้านดอนกลอยศูนย์เรียนรู้ ชุมชนปลอดขยะต้นแบบ



เมื่อวันที่ 16 สิงหาคม 2563 นางภาวินี ณ สายบุรี รองอธิบดีกรมส่งเสริมคุณภาพสิ่งแวดล้อม ได้เป็นประธานในพิธีเปิดศูนย์เรียนรู้ชุมชนต้นแบบการจัดการขยะเหลือศูนย์ (Zero Waste) ชุมชนบ้านดอนกลอย องค์การบริหารส่วนตำบลด่านขุนทด อำเภอด่านขุนทด จังหวัดนครราชสีมา โดยบ้านดอนกลอยเป็นชุมชนขนาดเล็กที่ได้รับรางวัล

ถ้วยพระราชทานพระบาทสมเด็จพระปรเมนทรรามาธิบดีศรีสินทรมหาวชิราลงกรณ พระวชิรเกล้าเจ้าอยู่หัว ประจำปี 2562

ทั้งนี้ ได้มีกิจกรรมด้านการจัดการขยะมูลฝอยที่ต้นทางในชุมชนบ้านดอนกลอย ผ่านฐานเรียนรู้จำนวน 9 ฐาน ได้แก่ 1. ฐานเรียนรู้ร้านค้าปลอดโฟมและถุงพลาสติก 2. ฐานเรียนรู้หมัก

ชีวภาพจากมูลสัตว์ 3. ฐานเรียนรู้บ่อก๊าซชีวภาพ 4. ฐานเรียนรู้กองทุนขยะรีไซเคิล 5. ฐานเรียนรู้การจัดการขยะอันตราย 6. ฐานเรียนรู้เศรษฐกิจพอเพียงตามศาสตร์พระราชา 7. ฐานเรียนรู้ต้นแบบการบริหารจัดการขยะ 8. ฐานเรียนรู้หมักจุลินทรีย์ชีวภาพจากขยะอินทรีย์ และ 9. ฐานเรียนรู้จังหวัดคอนโด ●

# 05.

## เปิดศูนย์เรียนรู้โรงเรียน ต้นแบบการจัดการขยะ เหลือศูนย์



เมื่อวันที่ 13 สิงหาคม 2563 นางภาวินี ฦ สบายบุรี รองอธิบดีกรมส่งเสริมคุณภาพสิ่งแวดล้อม ได้เป็นประธานในพิธีเปิดศูนย์เรียนรู้โรงเรียน ต้นแบบการจัดการขยะเหลือศูนย์ (Zero Waste School) โรงเรียนหัวตะพานวิทยาคม ตำบลหนองแก้ว อำเภอหัวตะพาน จังหวัดอำนาจเจริญ โดยมี นายพิจิตร บุญกัน รองผู้ว่าราชการจังหวัดอำนาจเจริญ เข้าร่วมและกล่าวต้อนรับโดยนายสุเมธ

หน่อแก้ว ผู้อำนวยการโรงเรียนหัวตะพานวิทยาคม สำหรับโรงเรียนหัวตะพานวิทยาคม ได้รับรางวัลถ้วยพระราชทานสมเด็จพระกนิษฐาธิราชเจ้า กรมสมเด็จพระเทพรัตนราชสุดาฯ สยามบรมราชกุมารี ประจำปี 2562 ประเภทโรงเรียนปลอดขยะ ระดับมัธยมศึกษา และได้รับการพัฒนาเป็น ศูนย์การเรียนรู้โรงเรียนปลอดขยะ โดยมีกิจกรรม ด้านการจัดการขยะมูลฝอยที่ต้นทางในโรงเรียน

หัวตะพานวิทยาคม จำนวน 9 ฐาน ได้แก่ 1. ฐาน การเรียนรู้ธนาคารขยะรีไซเคิล 2. ฐานการเรียนรู้ บ้านวิถีพอเพียง 3. ฐานการเรียนรู้บ้านดินและปุ๋ย 4. ฐานการเรียนรู้สวนพืชผักสวนครัว 5. ฐานการเรียนรู้บ้านพลังงาน 6. ฐานการเรียนรู้ธนาคารน้ำ ได้ดิน 7. ฐานการเรียนรู้บ้านถ่านไบโอชาร์ 8. ฐาน การเรียนรู้เฟอร์มาคัลเจอร์ และ 9. ฐานการเรียนรู้สวนเศรษฐกิจพอเพียง ●

## # บนความเคลื่อนไหว

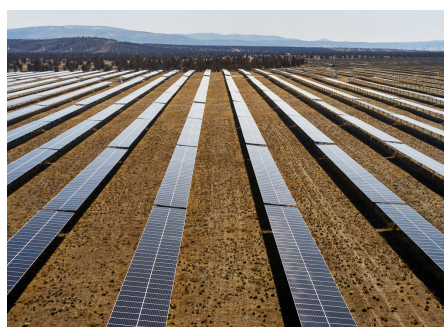
# Apple ตั้งเป้าปล่อยคาร์บอนเป็นศูนย์ในปี 2573

เมื่อปัญหาสิ่งแวดล้อมกลายเป็นโจทย์เร่งด่วนและท้าทาย อุตสาหกรรมขนาดใหญ่ของโลกจึงออกมาแสดงความรับผิดชอบในฐานะผู้สร้างผลกระทบต่อสิ่งแวดล้อมผ่านกระบวนการผลิตสินค้า

สำหรับ Apple พวกเขาเพิ่งประกาศเป้าหมายลดการปล่อยคาร์บอนไดออกไซด์ให้เป็นกลางทางคาร์บอน (Carbon Neutral) คือ ยังปล่อยคาร์บอนอยู่ แต่ชดเชยหักลบจนไม่เหลือการปล่อยคาร์บอน) ในปี 2573

Apple ลดการสร้างคาร์บอนได้ถึง 4.3 ล้านเมตริกตัน ด้วยการปรับปรุงการออกแบบและการใช้วัสดุรีไซเคิล โดยได้จัดตั้งโครงการ Impact Accelerator เน้นการลงทุนในธุรกิจที่มีชนกลุ่มน้อยเป็นเจ้าของกิจการซึ่งส่งผลกระทบต่อสภาพคล่อง และลงทุนในชุมชนที่ได้รับผลกระทบด้านสิ่งแวดล้อมในระดับที่เป็นอันตรายมากเป็นพิเศษ

ในระยะเวลา 10 ปีต่อจากนี้ Apple มีเป้าหมายจะการออกแบบผลิตภัณฑ์ที่ปล่อยคาร์บอนน้อยและรีไซเคิลได้ รวมถึงคิดค้นวิธี



ใหม่ ๆ ในการรีไซเคิลผลิตภัณฑ์ และออกแบบผลิตภัณฑ์ให้ประหยัดพลังงาน สร้างนวัตกรรมด้านการรีไซเคิล เช่น หุ่นยนต์ช่วยถอดแยกชิ้นส่วนโทรศัพท์เพื่อนำวัสดุ แร่ธาตุโลหะต่าง ๆ กลับมาใช้ใหม่ รวมทั้งปฏิบัติการกู้คืนชิ้นส่วนลดการใช้พลังงานในอาคารและสิ่งอำนวยความสะดวก

รวมทั้งกระตุ้นให้ผู้ผลิตชิ้นส่วนใช้พลังงานหมุนเวียนในกระบวนการผลิต รวมทั้งมีการใช้แร่ Rare Earth ที่ผ่านการรีไซเคิล 100% ปรับปรุงเทคโนโลยีและวัสดุที่ใช้ในสาย

การผลิต ด้วยความร่วมมือของซัพพลายเออร์ลงทุนเรื่องการปลูกป่าและการแก้ปัญหาด้านสิ่งแวดล้อมอื่น ๆ ทั่วโลก เป็นต้น

Apple เป็นบริษัทที่หันมาสนใจเรื่องสิ่งแวดล้อมอย่างจริงจัง หนึ่งในเหตุผลที่ทางบริษัทได้อธิบายไว้ก็คือ เมื่อปัญหาด้านสภาพอากาศหรือปัญหาด้านสิ่งแวดล้อมมีความรุนแรงมากขึ้นจะส่งผลกระทบต่อกระบวนการผลิตสินค้าของพวกเขา อาจทำให้ไม่สามารถผลิตสินค้าได้ตามกำหนด ซึ่งส่งผลกระทบต่อยอดขายด้วย

นอกจากนี้บริษัทยักษ์ใหญ่ของโลกที่สนใจประเด็นสิ่งแวดล้อม อาทิ Microsoft, Amazon ฯลฯ ต่างก็ประกาศจะลดการปล่อยคาร์บอนไดออกไซด์ให้เหลือศูนย์ภายใน 10-20 ปีข้างหน้าด้วย ●

ที่มา : <https://www.bbc.com/news/technology-53485560>  
<https://www.cnbc.com/2020/07/21/apple-supply-chain-and-products-will-be-carbon-neutral-by-2030.html>  
ภาพ : apple.com



# ลดใช้พลาสติก...คุณเองก็ทำได้



พกตะกร้า  
หรือถุงผ้า

2

ปฏิเสธ  
ถุงพลาสติก

1

พกปั่นโตหรือ  
กล่องข้าว

3

พกแก้วหรือ  
กระบอกน้ำ

4

ใช้บรรจุภัณฑ์  
จากธรรมชาติ

5

คัดแยกขยะ  
ก่อนทิ้ง

6

ใช้ถุง  
พลาสติกซ้ำ

7

Reuse Me

f โครงการโรงเรียนปลอดขยะ Zero Waste School-DEQP

f โครงการชุมชนปลอดขยะ Zero Waste-DEQP

กลุ่มสื่อสิ่งแวดล้อมและกิจการพิเศษ

ที่มาข้อมูล : เอกสารเผยแพร่ประชาชน  
ร่วมพลังลดถุงพลาสติกลดโลกร้อน



กรมส่งเสริมคุณภาพสิ่งแวดล้อม  
กระทรวงทรัพยากรธรรมชาติและสิ่งแวดล้อม



@deqp



youtube green thailand



deqpth



www.deqp.go.th



Deqp\_Thailand

“คุณภาพสิ่งแวดล้อมคือคุณภาพชีวิต”